

T.C.
KOZAN KAYMAKAMLIĐI
GÜNERİ ORTAOKULU MÜDÜRLÜĐÜ

2024-2028 STRATEJİK PLANI



2024



“Benim manevi mirasım bilim ve akıldır. Benden sonra, beni benimsemek isteyenler, bu temel mihver üzerinde aklın ve bilimin rehberliğini kabul ederlerse, manevi mirasçılarım olurlar. Bilim ve fen nerede ise oradan alacağız ve her ulus kişinin kafasına koyacağız. Bilim ve fen için kayıt ve şart yoktur.”

Mustafa Kemal ATATÜRK

Okul / Kurum Bilgileri

İL: ADANA			İLÇE: KOZAN		
Adres	GÜNERİ MH. MERKEZ SK. NO:1 D:0 KOZAN/ADANA B.K.=622073		Coğrafi Konum	https://guneriortaokulu.meb.k12.tr/tema/harita.php	
Telefon Numarası	0322 517 41 01		Faks Numarası	-	
e-Posta Adresi	735552@meb.k12.tr		Web sayfa adresi	https://guneriortaokulu.meb.k12.tr	
Kurum Kodu	735552		Öğretim Şekli	Tekli Öğretim	
Okulun Isınma Şekli	Soba + Klima		Derslik Sayısı	7	
			Şube Sayısı	6	
Öğrenci Sayısı	Erkek	59	Öğretmen Sayısı	Kadın	7
	Kız	63		Erkek	4
	Toplam	122		Toplam	11

SUNUŞ



Günümüzde etkili bir okul yönetiminin sağlanması ve dünyada yaşanan hızlı değişimlere hazırlıklı olunması için stratejik yaklaşımlar daha önemli hale gelmiştir.

Mükemmellik ve kalite beklentisinin her geçen gün arttığı yurdumuzda vatandaşına etkin, verimli ve kaliteli hizmet götürebilmek için okulların stratejik yönetim kurallarına uyması zorunluluk haline gelmiştir. Bu nedenle geleceğin planlanması, kaynakların stratejik önceliklere göre dağıtılması ve kaynak kullanım etkinliğinin izlenmesi gerekmektedir. Okulların hizmetlerini planlı olarak sunmaları, politika belirlemeleri, belirlenen politikaları uygulamaya geçirmeleri, bütçelendirmeleri, uygulamayı etkin olarak izlemeleri ve değerlendirmeleri için stratejik planı araç olarak benimsemelidir. Ayrıca hesap verilebilirlik ve şeffaflık kurumlarımızda kültür haline gelecektir.

Okullarımızda stratejik plan ile gelecek planlaması yapılarak süreçler etkin bir şekilde izlenecek, hatalı sonuçların önüne geçilecektir. Eğitimde kalite daha da artacak böylece “Eğitimde kaybedilecek hiçbir fert yoktur” anlayışı ile bütün bireylerimiz verimli ve etkin eğitimden geçerek hayata hazır, mutlu, sağlıklı bireyler olarak yetişecektir.

Stratejik plan ve stratejik yönetim anlayışıyla tüm çalışanların fikir bazında ve uygulama alanında katılımları, katkıları olacağı için kurum kültürü oluşumuna önemli destek sağlayacaktır. Kurum kültürü ile başarılar artacak, ben anlayışı yerine biz anlayışı gelişecektir. 5018 sayılı Kamu Mali Yönetimi ve Kontrol Kanununda yer alan stratejik planlama 2005 yılından itibaren yürürlüğe girmiştir. Güneri Ortaokulu Müdürlüğü bu yasa çerçevesinde stratejik planını hazırlayarak uygulamaya geçirmiştir. Okulumuzun eğitim öğretimdeki başarısının, uygulamaya konulan Stratejik Plan ile artarak devam edeceğini düşünüyor; emeği geçen herkese teşekkür ediyorum.

Murat ŞENGÜL
Okul Müdürü

İçindekiler Tablosu

<u>Okul / Kurum Bilgileri</u>	3
<u>SUNUŞ</u>	4
<u>TABLolar VE ŞEKİLLER LİSTESİ</u>	7
<u>1.GİRİŞ VE STRATEJİK PLANIN HAZIRLIK SÜRECİ</u>	8
<u>1.1.Strateji Geliştirme Kurulu ve Stratejik Plan Ekibi</u>	8
<u>1.2. Planlama Süreci:</u>	9
<u>2.DURUM ANALİZİ</u>	9
<u>2.1.Kurumsal Tarihçe</u>	10
<u>2.2.Uygulanmakta Olan Stratejik Planın Değerlendirilmesi</u>	11
<u>2.3.Yasal Yükümlülükler ve Mevzuat Analizi</u>	12
<u>2.4. Üst Politika Belgeleri Analizi</u>	15
<u>2.5. Faaliyet Alanları ile Ürün/Hizmetlerin Belirlenmesi</u>	20
<u>2.6. Paydaş Analizi</u>	22
<u>2.6.1. Paydaş Görüş - Önerilerinin Alınması ve Değerlendirilmesi</u>	24
<u>2.7. Okul / Kurum İçi Analiz</u>	27
<u>2.7.1. Okul / Kurum Teşkilat Şeması</u>	27
<u>2.7.2. Kurum İçi analiz</u>	28
<u>2.7.2. İnsan Kaynakları</u>	33
<u>2.7.3. Teknolojik Düzey</u>	38
<u>2.7.4. Mali Kaynaklar</u>	40
<u>2.7.5. İstatistik Veriler</u>	42

<u>2.8. Çevre Analizi (PESTLE)</u>	46
<u>2.9. GZFT Analizi</u>	49
<u>2.10. Tespit ve İhtiyaçların Belirlenmesi</u>	50
<u>3.GELECEĞE BAKIŞ</u>	51
<u>3.1.Misyonumuz</u>	51
<u>3.2.Vizyonumuz</u>	51
<u>3.3.Temel Değerlerimiz</u>	51
<u>4. AMAÇ, HEDEF VE PERFORMANS GÖSTERGESİ İLE STRATEJİLERİN BELİRLENMESİ</u>	52
<u>5. İZLEME VE DEĞERLENDİRME</u>	62
<u>İMZA SİRKÜSÜ</u>	63

TABLolar VE ŐEKİLLER LİSTESİ

<i>Tablo 1:Strateji Geliřtirme Kurulu ve Stratejik Plan Ekibi Tablosu</i>	9
<i>Tablo 2: Yasal Yüklümlülükler</i>	13
<i>Tablo 3:Üst Politika Belgeleri</i>	16
<i>Tablo 4: Tablo 4:Üst Politika Belgeleri Analizi</i>	17
<i>Tablo 5:Faaliyet Alanlar/Ürün ve Hizmetler Tablosu</i>	21
<i>Tablo 6:Paydař sınıflandırma ve etki / önem matrisi</i>	24
<i>Tablo 7:Öğrenci Memnuniyet Anket Sonuçları</i>	25
<i>Tablo 8:Öğretmen Memnuniyet Anket Sonuçları</i>	26
<i>Tablo 9:Veli Memnuniyet Anket Sonuçları</i>	27
<i>Tablo 10:Sınıflara ve cinsiyete göre öğrenci sayıları</i>	29
<i>Tablo 11:Yabancı uyruklu öğrenci sayısı</i>	30
<i>Tablo 12:Kaynařtırma öğrencileri sayısı</i>	30
<i>Tablo 13: Öğrenci alan bilgisi</i>	31
<i>Tablo 14: Bursluluk Sınavını Kazanan Öğrenci Sayısı</i>	31
<i>Tablo 15: Sınavla öğrenci alan ortaöğretim kurumlarına yerleşen öğrenci sayısı</i>	31
<i>Tablo 16: Yükseköğrenime yerleşen öğrenci sayısı</i>	32
<i>Tablo 17: Okul / Kurum sosyal, kültürel, bilimsel ve sportif başarı tablosu</i>	32
<i>Tablo 18: Öğrenci devamsızlık verileri</i>	33
<i>Tablo 19: Çalışanların Eğitim Düzeyi ve Cinsiyetine Göre Dağılımı</i>	34
<i>Tablo 20: İdari Personelin Hizmet Süresine İlişkin Bilgiler</i>	35
<i>Tablo 21: Öğretmenlerin Hizmet Süreleri</i>	36
<i>Tablo 22: Yönetici ve öğretmenlerin katıldıkları hizmet içi eğitim faaliyeti sayısı</i>	36
<i>Tablo 23: Okul / kurum norm ve ihtiyaç durumu</i>	37
<i>Tablo 24: Okul/Kurumda Oluşan Öğretmen Sirkülasyon Durumu</i>	37
<i>Tablo 25: Okul/Kurumda Oluşan Yönetici Sirkülasyon Durumu</i>	38
<i>Tablo 26: Kurumdaki Mevcut Hizmetli/ Memur/ Yardımcı Personel Sayısı</i>	38

<i>Tablo 27: Okul/kurum Rehberlik Hizmetleri</i>	38
<i>Tablo 28: Teknolojik Araç-Gereç Durumu</i>	40
<i>Tablo 29: Fiziki Mekân Durumu</i>	40
<i>Tablo 30: Gelir-Gider Tablosu (2023 yılı)</i>	42
<i>Tablo 31: Kaynak Tablosu</i>	42
<i>Tablo 32: Yıllara göre öğrenci sayısı</i>	43
<i>Tablo 33: Yıllara göre sınıf tekrar yapan öğrenci sayısı</i>	44
<i>Tablo 34: Okulda Kurulan Kulüpler</i>	44
<i>Tablo 35: Kurumda Gerçekleştirilen Faaliyet Sayıları</i>	45
<i>Tablo 36: Lisanslı öğrenci sayısı</i>	46
<i>Tablo 37: Okul paydaşlarınınca gerçekleştirilen bilimsel faaliyetler / yayınlar</i>	46
<i>Tablo 38: Pansiyondan faydalanan öğrenci sayısı</i>	47
<i>Tablo 39: Yemekhaneden faydalanan öğrenci sayısı</i>	47
<i>Tablo 40: PESTLE Tablosu</i>	48
<i>Tablo 41: GZFT Listesi</i>	51
<i>Tablo 42: Tespit ve İhtiyaçlar Tablosu</i>	52
<i>Tablo 43: Amaç ve Hedefler Tablosu</i>	54
<i>Şekil 1:Okul / kurum Teşkilat Şeması</i>	28

1.GİRİŞ VE STRATEJİK PLANIN HAZIRLIK SÜRECİ

1.1.Strateji Geliştirme Kurulu ve Stratejik Plan Ekibi

Strateji Geliştirme Kurulu: Okul müdürünün başkanlığında, bir okul müdür yardımcısı, bir öğretmen ve okul/aile birliği başkanı ile bir yönetim kurulu üyesi olmak üzere 5 kişiden oluşan üst kurul kurulur.

Stratejik Plan Ekibi: Okul müdürü tarafından görevlendirilen ve üst kurul üyesi olmayan müdür yardımcısı başkanlığında, belirlenen öğretmenler ve gönüllü velilerden oluşur.

Tablo 1:Strateji Geliştirme Kurulu ve Stratejik Plan Ekibi Tablosu

Strateji Geliştirme Kurulu Bilgileri		Stratejik Plan Ekibi Bilgileri	
Adı Soyadı	Ünvanı	Adı Soyadı	Ünvanı
Murat ŞENGÜL	Okul Müdürü	Fatih ALTIPARMAK	Müdür Yardımcısı
Fatih ALTIPARMAK	Müdür Yardımcısı	Şule GÜL KAYTAN	Öğretmen
Ayşe ÖZCAN ATEŞ	Öğretmen	Berrin SÖNMEZ	Öğretmen
Demet ATEŞ	Okul Aile Birliği Başkanı	Âdem GÖKDENİZ	Öğretmen
Suna ÖZTÜRK	Yönetim Kurulu Üyesi	Eralp KIYAR	Öğretmen

1.2. Planlama Süreci:

2024-2028 dönemi stratejik planlama sürecinin belirli bir zaman dilimi içerisinde tamamlanması ve kaynakların etkin kullanımı amacıyla, ekibimiz tarafından okulumuz Strateji Geliştirme Kurulunun koordinasyonu doğrultusunda çalışmalar başlatılmıştır. Stratejik planlama hazırlık süreci katılımçılık ilkesi çerçevesinde kararlar üst kurulla yapılan toplantılarla alınmıştır. Toplantılara üst kurulun yanında öğretmen ve personellerin katılımıyla gerçekleştirilmiştir.

2.DURUM ANALİZİ

Stratejik planlama sürecinin ilk adımı olan durum analizi, okulumuzun/kurumumuzun “neredeyiz?” sorusuna cevap vermektedir. Okulumuzun/kurumumuzun geleceğe yönelik amaç, hedef ve stratejiler geliştirebilmesi için öncelikle mevcut durumda hangi kaynaklara sahip olduğu ya da hangi yönlerinin eksik olduğu ayrıca, okulumuzun/kurumumuzun kontrolü dışındaki olumlu ya da olumsuz gelişmelerin neler olduğu değerlendirilmiştir. Dolayısıyla bu analiz, okulumuzun/kurumumuzun kendisini ve çevresini daha iyi tanımasına yardımcı olacak ve stratejik planın sonraki aşamalarından daha sağlıklı sonuçlar elde edilmesini sağlayacaktır. Durum analizi bölümünde, aşağıdaki hususlarla ilgili analiz ve değerlendirmeler yapılmıştır;

- Kurumsal tarihçe
- Uygulanmakta olan planın değerlendirilmesi
- Mevzuat analizi
- Üst politika belgelerinin analizi
- Faaliyet alanları ile ürün ve hizmetlerin belirlenmesi
- Paydaş analizi
- Kuruluş içi analiz
- Dış çevre analizi (Politik, ekonomik, sosyal, teknolojik, yasal ve çevresel analiz)

- Güçlü ve zayıf yönler ile fırsatlar ve tehditler (GZFT) analizi
- Tespit ve ihtiyaçların belirlenmesi

2024-2028 Stratejik Planımızda 3 tema altında toplam 10 hedef, 28 performans göstergesi ve bu göstergelere ulaşmak için toplam 42 strateji bulunmaktadır.

2.1.Kurumsal Tarihçe

Güneri Ortaokulu 1997 yılında hizmete girmiş olup o günkü ismi Güneri İlköğretim okuludur. 2016 yılında okulun ismi Şehit Ali Bulduk İlkokulu/Güneri Ortaokulu olarak değişmiştir. 2018 yılının Temmuz ayında ise iki okul birbirinden ayrılarak okulumuzun ismi Güneri Ortaokulu olarak değişmiştir. Okulumuz 2018-2019 yılından itibaren normal eğitime geçmiştir.

2.2.Uygulanmakta Olan Stratejik Planın Değerlendirilmesi

Güneri Ortaokulu Müdürlüğünün 2015-2019 Stratejik Planı; "Eğitim Öğretime Erişimin Artırılması, Eğitim Öğretimde Kalitenin Artırılması ve Kurumsal Kapasitenin Geliştirilmesi" temalarını içermektedir. Her temada 1 amaç belirlenmiştir. 1. amaçta 1 hedef, 2. amaçta 3 hedef ve 3. amaçta 3 hedef olmak üzere toplam 3 amaç ve 7 hedef belirlenmiştir. Planda yer alan hedefleri gerçekleştirmek için belirlenen tedbir ve stratejilerin tamamına yakını uygulanmıştır. Plan dönemi tamamlanmamış olmasına rağmen performans göstergelerinin büyük çoğunluğunda, plan döneminin son performans yılı 2019 hedefine ulaşılmıştır. 2015, 2016, 2017 ve 2018 mali yıl arı için hazırladığımız ve kurumumuzun resmi internet sitesinde kamuoyuna sunduğumuz performans programları ve faaliyet raporlarında bu durum açıkça gösterilmiştir. Plan döneminin tamamlanmasına 1 yıl kala Cumhurbaşkanlığı Hükümet Sistemine geçilmesinden dolayı 2018/16 sayılı Genelge uyarında stratejik planın yenilenmesi

zarurietini dođduđundan 2019 Mali Yılı Performans Programını hazırlanamamış, 2019 yılına ait performans göstergelerinin gerçekteşme durumları tespit edilememiştir.

Önceki plan döneminde “Eđitim Öđretim Faaliyetlerine Erişim” teması kapsamındaki hedefte “okul aşma oranlarının artırılması, devamsızlık oranlarının azaltılması ve benzeri göstergeler yer almaktadır. “Kurumsal Kapasitenin Geliştirilmesi” teması kapsamındaki hedeflerde “derslik başına düşen öğrenci sayısı, okullarda teknolojik olanakları geliştirme” ve benzeri göstergelere yer verilmiştir. Plandaki hedefler, paydaşlarla yapılan görüşmelerden ortaya çıkan sonuçlara göre belirlenmiştir.

2024-2028 Stratejik Planımızdaki hedefler önceki plan dönemine benzer olarak paydaşlarımızın beklentileri, kurumumuzun faaliyet alanları, ihtiyaçlar ve gelişim alanları ile MEB politikaları birlikte analiz edilerek belirlenmiştir. Bu analiz sonucunda belirlediğimiz hedeflerle, önceki plan dönemindeki hedefler benzerlik göstermektedir. Ve fakat gerek paydaşlarımızın beklentilerinin üst düzeyde olması, gerek beklentilerin çeşitliliđi ve sayısı, gerekse içinde bulunduđumuz dönemin hassasiyetine binaen Müdürlüğümüz 2024-2028 döneminde vizyonunu geniş bir bakış açısıyla belirlemiştir. Bu nedenle her ne kadar benzer nitelikte hedefler belirlenmiş olsa da çeşitlilik ve sayı itibarıyla 2024-2028 Stratejik Plan dönemi hedefleri, önceki plan dönemi hedeflerinden farklılık arz etmektedir.

2.3.Yasal Yükümlülükler ve Mevzuat Analizi

Bu bölümde Okul/kurumun mevzuattan kaynaklanan yükümlülükleri, bu yükümlülüklerin mevzuatın hangi maddesine dayandığı ile bu yasal yükümlülüklerle ilişkin tespitler ve ihtiyaçlar mevzuat analizi sürecinde cevaplanması gereken sorular çerçevesinde ortaya konulmuştur.

Tablo 2: Yasal Yükümlülükler

YASAL YÜKÜMLÜLÜKLER	DAYANAK (KANUN, YÖNETMELİK, GENELGE, YÖNERGE)
Atama	657 Sayılı Devlet Memurları Kanunu
	Milli Eğitim Bakanlığına Bağlı Okul ve Kurumların Yönetici ve Öğretmenlerinin Norm Kadrolarına İlişkin Yönetmelik
	Milli Eğitim Bakanlığı Eğitim Kurumları Yöneticilerinin Atama ve Yer Değiştirmelerine İlişkin Yönetmelik
	Milli Eğitim Bakanlığı Öğretmenlerinin Atama ve Yer Değiştirme Yönetmeliği
Ödül, Disiplin	Devlet Memurları Kanunu
	6528 Sayılı Milli Eğitim Temel Kanunu İle Bazı Kanun ve Kanun Hükmünde Kararnamelerde Değişiklik Yapılmasına Dair Kanun
	Milli Eğitim Bakanlığı Personeline Başarı, Üstün Başarı ve Ödül Verilmesine Dair Yönerge
	Milli Eğitim Bakanlığı Disiplin Amirleri Yönetmeliği
Okul Yönetimi	1739 Sayılı Milli Eğitim Temel Kanunu
	Milli Eğitim Bakanlığı İlköğretim Kurumları Yönetmeliği
	Milli Eğitim Bakanlığı Ortaöğretim Kurumları Yönetmeliği
	Milli Eğitim Bakanlığı Meslekî ve Teknik Eğitim Yönetmeliği
	Millî Eğitim Bakanlığı Özel Eğitim Kurumları Yönetmeliği
	Millî Eğitim Bakanlığı İmam Hatip Okulu İdare Yönetmeliği

	Millî Eğitim Bakanlığı Anadolu İmam-Hatip Liseleri Yönetmeliği
	Millî Eğitim Bakanlığı Okul Aile Birliği Yönetmeliği
	Millî Eğitim Bakanlığı Eğitim Bölgeleri ve Eğitim Kurulları Yönergesi
	MEB Yönetici ve Öğretmenlerin Ders ve Ek Ders Saatlerine İlişkin Karar
	Taşınır Mal Yönetmeliği
Eğitim-Öğretim	Anayasa
	1739 Sayılı Millî Eğitim Temel Kanunu
	222 Sayılı İlköğretim ve Eğitim Kanunu
	6287 Sayılı İlköğretim ve Eğitim Kanunu ile Bazı Kanunlarda Değişiklik Yapılmasına Dair Kanun
	Millî Eğitim Bakanlığı İlköğretim Kurumları Yönetmeliği
	Millî Eğitim Bakanlığı Okul Öncesi Eğitim ve İlköğretim Kurumları Yönetmeliğinde Değişiklik Yapılmasına Dair Yönetmelik
	Millî Eğitim Bakanlığı Ortaöğretim Kurumları Yönetmeliği
	Millî Eğitim Bakanlığı Meslekî ve Teknik Eğitim Yönetmeliği
	Millî Eğitim Bakanlığı Özel Eğitim Kurumları Yönetmeliği
	Millî Eğitim Bakanlığı Anadolu İmam-Hatip Liseleri Yönetmeliği
	Millî Eğitim Bakanlığı Eğitim Öğretim Çalışmalarının Planlı Yürütülmesine İlişkin Yönerge
	Millî Eğitim Bakanlığı Ders Kitapları ve Eğitim Araçları Yönetmeliği
	Millî Eğitim Bakanlığı Öğrencilerin Ders Dışı Eğitim ve Öğretim Faaliyetleri Hakkında Yönetmelik
Millî Eğitim Bakanlığı Destekleme ve Yetiştirme Kursları Yönergesi	
Millî Eğitim Bakanlığı İlkokullarda Yetiştirme Programı Yönergesi	
Personel İşleri	Millî Eğitim Bakanlığı Personel İzin Yönergesi
	Devlet Memurları Tedavi ve Cenaze Giderleri Yönetmeliği
	Kamu Kurum ve Kuruluşlarında Çalışan Personelin Kılık Kıyafet Yönetmeliği
	Memurların Hastalık Raporlarını Verecek Hekim ve Sağlık Kurulları Hakkındaki Yönetmelik
	Millî Eğitim Bakanlığı Personeli Görevde Yükseltme ve Unvan Değişikliği Yönetmeliği
Öğretmenlik Kariyer Basamaklarında Yükseltme Yönetmeliği	
Mühür, Yazışma, Arşiv	Resmî Mühür Yönetmeliği
	Resmî Yazışmalarda Uygulanacak Usul ve Esaslar Hakkındaki Yönetmelik
	Millî Eğitim Bakanlığı Evrak Yönergesi

	Milli Eğitim Bakanlığı Arşiv Hizmetleri Yönetmeliği
Rehberlik ve Sosyal Etkinlikler	Milli Eğitim Bakanlığı Rehberlik ve Psikolojik Danışma Hizmetleri Yönetmeliği
	Okul Spor Kulüpleri Yönetmeliği
	Milli Eğitim Bakanlığı İlköğretim ve Ortaöğretim Sosyal Etkinlikler Yönetmeliği
	Milli Eğitim Bakanlığı Bayrak Törenleri Yönergesi
Öğrenci İşleri	Milli Eğitim Bakanlığı İlköğretim Kurumları Yönetmeliği
	Milli Eğitim Bakanlığı Demokrasi Eğitimi ve Okul Meclisleri Yönergesi
	Okul Servis Araçları Hizmet Yönetmeliği
İsim ve Tanıtım	Milli Eğitim Bakanlığı Kurum Tanıtım Yönetmeliği
	Milli Eğitim Bakanlığına Bağlı Kurumlara Ait Açma, Kapatma ve Ad Verme Yönetmeliği
Sivil Savunma	Sabotajlara Karşı Koruma Yönetmeliği
	Binaların Yangından Korunması Hakkındaki Yönetmelik
	Daire ve Müesseseler İçin Sivil Savunma İşleri Kılavuzu

2.4. Üst Politika Belgeleri Analizi

Tablo 3: Üst Politika Belgeleri

Temel Üst Politika Belgeleri	Sektörel ve Tematik Strateji Belgeleri
<ul style="list-style-type: none">✓ Kalkınma Planları✓ Orta Vadeli Programlar✓ Orta Vadeli Mali Planlar✓ Cumhurbaşkanlığı Yıllık Programları✓ MEB 2024-2028 Stratejik Planı✓ Kozan İlçe MEM 2024-2028 Stratejik Planı✓ Güneri Ortaokulu/Kurumu 2019/2023 Stratejik Planı✓ Milli Eğitim Şura Kararları	<ul style="list-style-type: none">✓ Öğretmen Strateji Belgesi✓ İklim Değişikliği Eylem Planı✓ Kadının Güçlenmesi Strateji Belgesi ve Eylem Planı✓ Su Verimliliği Strateji Belgesi ve Eylem Planı✓ Ulusal Deprem Stratejisi ve Eylem Planı✓ Ulusal Genç İstihdam Stratejisi ve Eylem Planı✓ Ulusal Enerji Verimliliği Eylem Planı✓ Ulusal Girişimcilik Stratejisi ve Eylem Planı✓ Ulusal Yapay Zekâ Stratejisi✓ 2023-2028 Türkiye Çocuk Hakları Strateji Belgesi ve Eylem Planı✓ Diğer Kamu Kurumlarının Stratejik Planları

Tablo 4: Tablo 4: Üst Politika Belgeleri Analizi

Ust Politika Belgesi	İlgili Bölüm/Referans	Verilen Görev/İhtiyaçlar
On İkinci Kalkınma Planı	Yurt İçi Tasarruflar	350.2, 352.3 Sayılı Tedbir Maddeleri
	Mali Piyasalar	379.2 Sayılı Tedbir Maddesi
	İmalat Sanayii	432.1, 432.3 Sayılı Tedbir Maddeleri
	Otomotiv	473.1 Sayılı Tedbir Maddesi
	Turizm	525.3, 525.4 Sayılı Tedbir Maddeleri
	Girişimcilik ve Kobi'ler	559.2, 559.3, Sayılı Tedbir Maddeleri
	Fikrî Mülkiyet Hakları	565.5, 565.6, 565.7 Sayılı Tedbir Maddeleri
	Ticaretin ve Tüketicinin Korunmasının Geliştirilmesine Yönelik Hizmetler	621.8 Sayılı Tedbir Maddesi
	Eğitim	658, 659, 660 Sayılı Amaç Maddeleri ve Bunlara Bağlı Politika ile Tedbir Maddeleri
	Çocuk	731.2, 731.3, 731.4, 731.5, 731.6, 732.1, 732.3, 732.5, 733.1, 733.2, 734.4, 735.7, 735.8, 738.2, 738.3, 739.1, 739.2, 739.3, 739.4, 740.4, 742.4, 744.1 Sayılı Tedbir Maddeleri
	Gençlik	746.1, 746.2, 746.6, 747.1, 747.2, 748.6 Sayılı Tedbir Maddeleri
	Engelli Hizmetleri	758.1, 758.2, 758.3, 758.4, 758.5 Sayılı Tedbir Maddeleri
	Sosyal Hizmetler, Sosyal Yardımlar ve Yoksullukla Mücadele	773.1, 774.1 Sayılı Tedbir Maddeleri
	Gelir Dağılımı	777.4 Sayılı Tedbir Maddesi
	Kültür ve Sanat	783.1, 783.2, 783.5, 785.1, 785.2, 785.3, 785.5, 789.1, 789.2, 790.4, 793.2 Sayılı Tedbir Maddeleri
	Spor	796.1, 796.2, 796.3, 798.3, 799.1, 799.2, 799.3 Sayılı Tedbir Maddeleri
	Nüfus ve Yaşlanma	804.1, 809.1 Sayılı Tedbir Maddeleri
	Üluslararası Göç	815.4, 816.1 Sayılı Tedbir Maddeleri
	Yurt Dışında Yaşayan Türkler	819.1, 819.2, 819.3, 820.7 Sayılı Tedbir Maddeleri
Afet Yönetimi	830.7, 831.3, 832.1, 832.4, 833.6, 839.1, 839.3, 841.1 Sayılı Tedbir Maddeleri	

Sivil Toplum	940.3 Sayılı Tedbir Maddesi
Kamuda Stratejik Yönetim	942.1, 943.1, 943.2, 943.4, 943.5 Sayılı Tedbir Maddeleri
Kalkınma İçin Uluslararası İş Birliği	970.1, 970.6, 972.6, 973.2, 973.3, 973.4 Sayılı Tedbir Maddeleri
İstihdam	12 Sayılı Tedbir Maddesi

Üst Politika Belgesi	İlgili Bölüm/Referans	Verilen Görev/İhtiyaçlar
Orta Vadeli Program (2024-2026)	Programda Bakanlığımıza bağlı olarak Müdürlüğümüzü ilgilendiren on dokuz (19) politika ve tedbir ile Öncelikli Reform Alanlarına Yönelik on (10) düzenleme yer almaktadır.	
	Ödemeler Dengesi	1 Tedbir
	Finansal İstikrar	1 Tedbir
	Afet Yönetimi	1 Tedbir
	Dijital Dönüşüm	4 Tedbir
	Hizmet İhracatının Desteklenmesi	1 Tedbir
	Ne Eğitimde Ne İstihdamda Olan Gençlerin ve Kadınların Eğitime ve İstihdama Katılımı	3 Tedbir
	Yükseköğretimde ve Meslekî ve Teknik Eğitimde Özel Sektör Odaklı Dönüşüm	2 Tedbir
	Kamu Cari Harcamalarında Rasyonelleşme	2 Tedbir
	Afetlere Duyarlı Bütünleşik Mekansal Planlama	1 Tedbir
İklim Değişikliği Mevzuatı, Emisyon Ticaret Sistemi, Sınırdaki Karbon Düzenlemesi Mekanizmasına Uyum	1 Tedbir	
Yurt İçi Tasarruflar	350.2, 352.3 Sayılı Tedbir Maddeleri	
Mali Piyasalar	379.2 Sayılı Tedbir Maddesi	
İmalat Sanayii	432.1 Sayılı Tedbir Maddesi	
Otomotiv	473.1 Sayılı Tedbir Maddesi	
Turizm	525.3, 525.4 Sayılı Tedbir Maddeleri	

Cumhurbaşkanlığı 2024 Yıllık Programı	Girişimcilik ve KOBİ'ler	559.2, 559.3 Sayılı Tedbir Maddeleri
	Fikri Mülkiyet Hakları	565.6, 565.7 Sayılı Tedbir Maddeleri
	Eğitim	661.1, 661.4, P. 661, P. 662, P. 663, P.664, P.665, P.666, P.667, P.668, P.670, P.672, P.675, P.676, P.678, P.680, P.681 Sayılı Politika ve Tedbir Maddeleri
	Çocuk	P.732, 731.2, 731.3, 731.4, 731.5, 733.1, 733.2, 734.4, 735.8, 739.1, 739.3, 739.4, 740.4, 742.4, P.743, 744.1 Sayılı Politika ve Tedbir Maddeleri
	Gençlik	746.1, 746.2, 746.6, 747.1, 747.2, 748.6 Sayılı Tedbir Maddeleri
	Engelli Hizmetleri	758.1, 758.2, 758.3 Sayılı Tedbir Maddeleri
	Kültür ve Sanat	783.1, 785.1, 785.2, 789.1 Sayılı Tedbir Maddeleri
	UluslararasıGöç	816.1 Sayılı Tedbir Maddesi
	Yurt Dışında Yaşayan Türkler	819.1, 819.2, 819.3 Sayılı Tedbir Maddeleri
	Kalkınma İçin Uluslararası İş Birliği	970.1, 972.6, 973.3 Sayılı Tedbir Maddeleri

Üst Politika Belgesi

İlgili
Bölüm/Referans

Verilen Görev/İhtiyaçlar

**Kozan İlçe Milli Eğitim
Müdürlüğü 2024-2028
Stratejik Planı**

AMAÇ 1- HEDEF 1.1.	Ortaokulda öğrenme kayıplarını azaltmaya yönelik destekleyici çalışmalar yapılacaktır.
AMAÇ 2- HEDEF 2.1.	Öğrencilerin yetkinliklerini ve niteliklerini geliştirmeye yönelik bireysel özellikleri de dikkate alınarak yapılacak çalışmalarla devamsızlık ve sınıf tekrarları azaltılacak ve eğitime katılımı artırılacaktır.
AMAÇ 4- HEDEF 4.1.	Öğrencilerin bireysel özelliklerine ve öğrenme ihtiyaçlarına uygun fiziksel ve beşerî iyileştirmeler sağlanarak eğitime erişimleri artırılacaktır.
AMAÇ 4- HEDEF 4.2.	Özel eğitim ihtiyacı olan öğrencilerin kendi ilgi ve yetenekleri doğrultusunda sosyal ve akademik gelişimleri desteklenecektir.
AMAÇ 5- HEDEF 5.2.	Sürdürülebilir kalkınma hedeflerine uygun bir yaklaşımla çevre ve iklim değişikliği konusunda farkındalığın artırılması sağlanacaktır.
	konusunda farkındalığın artırılması sağlanacaktır.

2.5. Faaliyet Alanları ile Ürün/Hizmetlerin Belirlenmesi

Bu bölümde mevzuat analizi çıktıları dolayısıyla görev ve sorumluluklar dikkate alınarak okul/kurumun sunduğu temel ürün ve hizmetler verilmiştir. Belirlenen ürün ve hizmetler Tablo 5’te gösterilmiştir.

Tablo 5: Faaliyet Alanlar/Ürün ve Hizmetler Tablosu

Faaliyet Alanı	Ürün/Hizmetler
Öğretim-Eğitim Faaliyetleri	Öğrenci İşleri Kayıt-nakil işleri Devam-devamsızlık Sınıf geçme Sınav hizmetleri
Rehberlik Faaliyetleri	Öğrencilere rehberlik yapmak Velilere rehberlik etmek Rehberlik faaliyetlerini yürütmek
Sosyal Faaliyetler	Öğrenci kulüp çalışmaları Okul kermesi
Sportif Faaliyetler	Okul futbol/ basketbol/ voleybol turnuvaları Okul içi sportif yarışmalar
Bilimsel, Kültürel ve Sanatsal Faaliyetler	Okul münazara yarışmaları Resim sergisi TÜBİTAK 4006 Bilim Fuarı TEKNOFEST yarışmalarına yönelik faaliyetler Belirli Gün ve Haftaların kutlanması
İnsan Kaynakları Faaliyetleri (Mesleki Gelişim)	Norm kadro iş ve işlemlerini yürütmek Özlük Dosyalarının Muhafazasını sağlamak

Faaliyetleri, Personel Etkinlikleri...)	Özlük ve emeklilik iş ve işlemlerini yürütmek Disiplin ve Ödül işlemlerinin uygulamalarını yapmak
Okul- Aile Birliği Faaliyetleri	Okul yönetimi ile işbirliği yaparak okulun fiziki donanım ihtiyaçlarının sağlanması Okulun ihtiyaçlarına yönelik bağış işlemlerinin takip edilmesi.
Öğrencilere Yönelik Faaliyetler	Okuma kültürünün yaygınlaştırılması çalışmaları Destek eğitim odası faaliyetleri Destekleme ve yetiştirme kursu (DYK)
Ölçme Değerlendirme Faaliyetleri	Ölçme ve değerlendirme iş ve işlemlerini iş birliği içerisinde yürütmek. Sınavların uygulanması ile ilgili organizasyonu yapmak ve sınav güvenliğini sağlamak. Ders notlarının zamanında girilmesini sağlamak. DYK kazanım testlerinin uygulanması
Öğrenme Ortamlarına Yönelik Faaliyetler	Kodlama atölyesi çalışmaları Akıl ve Zekâ Oyunları atölyesi çalışmaları Okul kütüphanesinin zenginleştirilmesi ve aktif kullanımını sağlamak.
Ders Dışı Faaliyetler	Lise / Üniversite tanıtım gezileri Okul kermesi Okul gezileri Okul dışı öğrenme faaliyetleri

2.6. Paydaş Analizi

Stratejik planlama ve kalite yönetiminin temel unsurlarından birisi katılımcılıktır. Stratejik planın sahiplenilmesi ve uygulamanın etkinliğini artırmak amacıyla okulumuzun / kurumumuzun etkileşim içinde olduğu paydaşların görüşleri dikkate alınmıştır. Paydaşlar, idarenin ürün ve

hizmetleriyle ilgisi olan, idareden doğrudan veya dolaylı, olumlu ya da olumsuz yönde etkilenen veya idareyi etkileyen kişi, grup veya kurumlardır. Paydaşlar iç paydaşlar ve dış paydaşlar olarak sınıflandırılır.

İç paydaşlar, okul/kurumda gerçekleşen her faaliyetten doğrudan etkilenen veya bir faaliyeti ilerletme/yavaşlatma etkisine sahip olanlardır. Okul/kurumun bir parçası olan bireyleri ifade eder. Okul/kurum müdürü, müdür yardımcıları, öğretmenler, öğrenciler, destek personeli ve okul aile birliği üyeleri iç paydaşlarımızdır.

Dış paydaşlar, okul/kurumun bir parçası olmayan ancak okulda gerçekleşen her faaliyetten dolaylı olarak etkilenen, bağlı/ilişkili/ilgili kişi, grup ya da kurumları ifade eder. Veliler, il ve ilçe millî eğitim müdürlükleri, valilik, kamu kurum ve kuruluşları, muhtarlar, sivil toplum ve özel sektör kuruluşları vb. dış paydaşlarımızdır.

Tablo 6: Paydaş sınıflandırma ve etki / önem matrisi

Paydaş Adı	İç Paydaş	Dış Paydaş	Etki Derecesi	Önem Derecesi
Kozan Kaymakamlığı /Valiliği		√	5	5

İl/ İlçe Milli Eğitim Müdürlüğü İdare ve Personelleri		√	5	5
Öğretmenler	√		5	5
Öğrenciler	√		5	5
Veliler		√	5	5
Okul Müdürlükleri	√		5	5
Rehberlik ve Araştırma Merkezi		√	3	5
Kozan Belediyesi		√	4	4
Gençlik Hizmetleri ve Spor İlçe Müdürlüğü		√	3	3
İl/ İlçe Sağlık Müdürlüğü		√	3	3
Aile ve Sosyal Politikalar İl / İlçe Müdürlüğü		√	3	3
3 No'lu Sağlık Ocağı / Hastanesi		√	3	3
Mahalle Muhtarlığı		√	4	4
Özel Eğitim ve Rehabilitasyon Merkezleri		√	3	3
Hayırseverler		√	4	4
Eğitim sendikaları		√	3	3
Medya		√	2	2
İl / İlçe Emniyet Müdürlüğü		√	4	4
İl / İlçe Müftülüğü		√	4	4

Önem Derecesi: 1, 2, 3 gözet; 4,5 birlikte çalış

Etki Derecesi: 1, 2, 3 İzle; 4, 5 bilgilendir

Önceliği: 5=Tam; 4=Çok; 3=Orta; 2=Az; 1=Hiç

2.6.1. Paydaş Görüş - Önerilerinin Alınması ve Değerlendirilmesi

Güneri Ortaokulu / kurumu olarak öğrenci, öğretmen ve personellere memnuniyet anketleri gönderilerek ilgili paydaşlarımızın durum tespit çalışmasında yer almaları istenmiştir. Böylece Güneri Ortaokulunun/ kurumunun durum tespitinde bütün bağlı birimlerin ortak katılımı

doğrultusunda paydaşlarımızın görüş ve beklentileri yapılan anketlerle tespit edilmiştir. Paydaş anketi okul çalışanları ve öğrencilere uygulanmıştır. Ankete 122 öğrenci, 100 veli, 11 öğretmen olmak üzere toplam 233 kişi katılmıştır

Tablo 7:Öğrenci Memnuniyet Anket Sonuçları

ÖĞRENCİ MEMNUNİYET ANKETİ		MEMNUNİYET ANKETİ SONUCU	
SIRA NO	GÖSTERGELER	SONUÇ	%
1	İhtiyaç duyduğumda okul çalışanlarıyla rahatlıkla görüşebiliyorum.	122	100
2	Okul müdürü ile ihtiyaç duyduğumda rahatlıkla konuşabiliyorum.	122	100
3	Okulun rehberlik servisinden yeterince yararlanabiliyorum.	122	100
4	Okula ilettiğimiz öneri ve isteklerimiz dikkate alınır.	122	100
5	Okulda kendimi güvende hissediyorum.	122	100
6	Okulda öğrencilerle ilgili alınan kararlarda bizlerin görüşleri alınır.	122	100
7	Öğretmenler yeniliğe açık olarak derslerin işlenişinde çeşitli yöntemler kullanmaktadır.	122	100
8	Derslerde konuya göre uygun araç gereçler kullanılmaktadır.	122	100
9	Teneffüslerde ihtiyaçlarımı giderebiliyorum.	122	100
10	Okulun içi ve dışı temizdir.	122	100
11	Okulun binası ve diğer fiziki mekanlar yeterlidir.	100	75
12	Okul kantininde satılan malzemeler sağlıklı ve güvenlidir.	122	100
13	Okulumuzda yeterli miktarda sanatsal ve kültürel faaliyetler düzenlenmektedir.	122	100
GENEL DEĞERLENDİRME			

Yapılan öğrenci memnuniyet anketi sonucunda öğrencilerimizin genel memnuniyet düzeyinin yeterli olduğu görülmektedir. Öğrencilerimiz bütün faaliyetlerinden memnun olduklarını belirtmişlerdir. Ancak okul binası ve diğer fiziki mekan konularının gelişime açık alanlar olduğuna yönelik görüş bildirmişlerdir.

Tablo 8:Öğretmen Memnuniyet Anket Sonuçları

ÖĞRETMEN MEMNUNİYET ANKETİ		ANKET SONUCU	
SIRA NO	GÖSTERGELER	SONUÇ	%
1	Okulumuzda alınan kararlar, çalışanların katılımıyla alınır.	11	100
2	Kurumdaki tüm duyurular çalışanlara zamanında iletilir.	11	100
3	Her türlü ödüllendirmede adil olma, tarafsızlık ve objektiflik esastır.	11	100
4	Kendimi, okulun değerli bir üyesi olarak görürüm.	11	100
5	Çalıştığım okul bana kendimi geliştirme imkânı tanımaktadır.	11	100
6	Okul, teknik araç ve gereç yönünden yeterli donanıma sahiptir.	6	50
7	Okulda çalışanlara yönelik sosyal ve kültürel faaliyetler düzenlenir.	11	100
8	Okulda öğretmenler arasında ayırım yapılmamaktadır.	11	100
9	Okulumuzda yerelde ve toplum üzerinde olumlu etki bırakacak çalışmalar yapmaktadır.	11	100
10	Yöneticilerimiz, yaratıcı ve yenilikçi düşüncelerin üretilmesini teşvik etmektedir.	11	100
11	Yöneticiler, okulun vizyonunu, stratejilerini, iyileştirmeye açık alanlarını vs. çalışanlarla paylaşır.	11	100
12	Okulumuzda sadece öğretmenlerin kullanımına tahsis edilmiş yerler yeterlidir.	11	100
13	Alanıma ilişkin yenilik ve gelişmeleri takip eder ve kendimi güncellerim.	11	100
GENEL DEĞERLENDİRME			

Yapılan öğretmen memnuniyet anketi sonucunda öğretmenlerimizin genel memnuniyet düzeyinin yeterli olduğu görülmektedir. Öğretmenlerimiz bütün faaliyetlerinden memnun olduklarını belirtmişlerdir. Ancak donanım konularının gelişime açık alanlar olduğuna yönelik görüş bildirmişlerdir.

Tablo 9: Veli Memnuniyet Anket Sonuçları

VELİ MEMNUNİYET ANKETİ		ANKET SONUCU	
SIRA NO	GÖSTERGELER	SONUÇ	%
1	İhtiyaç duyduğumda okul çalışanlarıyla rahatlıkla görüşebiliyorum.	100	100
2	Bizi ilgilendiren okul duyurularını zamanında öğreniyorum.	100	100
3	Öğrencimle ilgili konularda okulda rehberlik hizmeti alabiliyorum.	100	100
4	Okula ilettiğim istek ve şikayetlerim dikkate alınıyor.	100	100
5	Öğretmenler yeniliğe açık olarak derslerin işlenişinde çeşitli yöntemler kullanmaktadır.	100	100
6	Okulda yabancı kişilere karşı güvenlik önlemleri alınmaktadır.	100	100
7	Okulda bizleri ilgilendiren kararlarda görüşlerimiz dikkate alınır.	100	100
8	E-Okul Veli Bilgilendirme Sistemi ile okulun internet sayfasını düzenli olarak takip ediyorum.	50	50
9	Çocuğumun okulunu sevdiğini ve öğretmenleriyle iyi anlaştığını düşünüyorum.	90	90
10	Okul, teknik araç ve gereç yönünden yeterli donanıma sahiptir.	50	50
11	Okul her zaman temiz ve bakımlıdır.	100	100
12	Okulun binası ve diğer fiziki mekanlar yeterlidir.	25	25
13	Okulumuzda yeterli miktarda sanatsal ve kültürel faaliyetler düzenlenmektedir.	75	75
GENEL DEĞERLENDİRME			

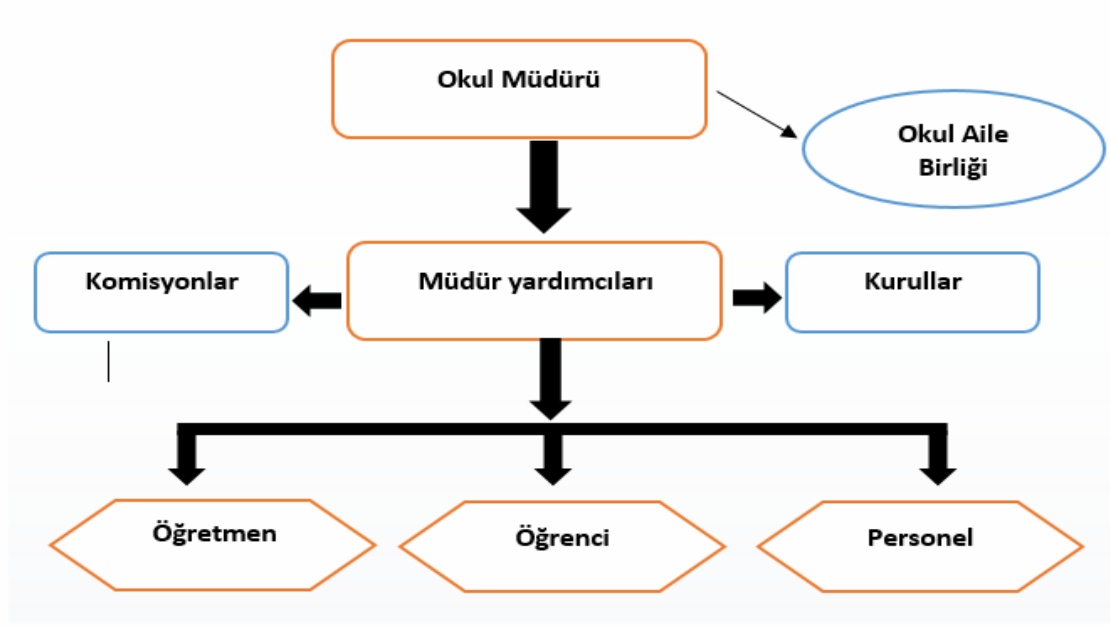
Yapılan veli memnuniyet anketi sonucunda velilerimizin genel memnuniyet düzeyinin iyi olduğu görülmektedir. Velilerimiz genel anlamda faaliyetlerden memnun olduklarını belirtmişlerdir. Ancak okulun binası ve diğer fiziki mekân konularının gelişime açık alanlar olduğuna yönelik görüş bildirmişlerdir.

2.7. Okul / Kurum İçi Analiz

2.7.1. Okul / Kurum Teşkilat Şeması

Bu bölümde kurumumuzu oluşturan paydaşlara yönelik teşkilat şeması verilmiştir.

Şekil 1:Okul / kurum Teşkilat Şeması



2.7.2. Kurum içi analiz

Bu bölümde okulumuza / kurumumuza yönelik öğrenci sayıları, akademik başarı verileri, devamsızlık ve gerçekleştirilen faaliyetlere yönelik analiz bilgileri yer almaktadır.

Tablo 10:Sınıflara ve cinsiyete göre öğrenci sayıları

SINIFI	KIZ	ERKEK	Toplam
5.Sınıf	17	12	29
6.Sınıf	16	18	34
7.Sınıf	19	16	35
8.Sınıf	11	13	24
TOPLAM	63	59	122

Tablo 11:Yabancı uyruklu öğrenci sayısı

SINIFI	KIZ	ERKEK	Toplam
5.Sınıf	0	0	0
6.Sınıf	0	0	0
7.Sınıf	0	0	0
8.Sınıf	0	0	0
TOPLAM	0	0	0

Tablo 12:Kaynaştırma öğrencileri sayısı

SINIFI	KIZ	ERKEK	Toplam
5.Sınıf	0	0	0

6.Sınıf	0	0	0
7.Sınıf	0	1	1
8.Sınıf	0	0	0
TOPLAM	0	1	1

Tablo 13: Öğrenci alan bilgisi

SINIFI	KIZ	ERKEK	TOPLAM
Elektrik- Elektronik	0	0	0
Hasta bakımı	0	0	0
Çocuk Gelişimi	0	0	0
Adalet	0	0	0
...vb	0	0	0
TOPLAM	0	0	0

Tablo 14: Bursluluk Sınavını Kazanan Öğrenci Sayısı

2021	2022	2023	TOPLAM
4	5	8	17

Tablo 15: Sınavla öğrenci alan ortaöğretim kurumlarına yerleşen öğrenci sayısı (ortaokul)

SINIFI	KIZ	ERKEK	TOPLAM
Fen Lisesi	0	1	1
Sosyal Bilimler Lisesi	0	0	0
Spor Lisesi	0	0	0
Güzel Sanatlar Lisesi	0	0	0
Proje Okulları	5	3	8
TOPLAM	5	4	9

Tablo 16: Yükseköğrenime yerleşen öğrenci sayısı

	2021	2022	2023	TOPLAM
Ön lisans	0	0	0	0
Lisans	0	0	0	0

Tablo 17: Okul / Kurum sosyal, kültürel, bilimsel ve sportif başarı tablosu (son 3 yıl)

Faaliyet Alanı	Faaliyete Yönelik Elde Edilen Başarılar
TÜBİTAK 4006 Bilim Fuarı	-
TÜBİTAK 2204 Lise Öğrencileri Araştırma Projeleri Yarışması	-

TEKNOFEST	-
Resim Yarışması	-
Kuran Okuma Yarışması	-
İlçe MEM Yarışması	-
Okullar arası Futbol Turnuvası	-
Satranç Yarışması	Öğrencimiz, Müslime Kızıldağ 2023 yılında katıldığı 2 Haziran Kurtuluş satranç turnuvasında ilçe ikincisi olmuştur.
Güreş	Öğrencimiz Tuğba ÖZDEN ve 2023 yılında Adana Güreş Müsabakasında birinci olmuştur. Öğrencimiz İkranur AĞAR, Türkiye şampiyonası Adana il seçmelerinde 2023 yılında birinci olmuştur.

Tablo 18: Öğrenci devamsızlık verileri

SINIF	10 -20 gün arası		20 Gün ve üzeri	
	Özürlü	Özürsüz	Özürlü	Özürsüz
7	2	2	0	0

2.7.2. İnsan Kaynakları

Okullarda insan kaynaklarını, organizasyonel amaçlar doğrultusunda en verimli şekilde kullanmak; insan kaynağının iç ve dış gelişmelere uygun olarak etkin bir şekilde planlanmasını, geliştirilmesini ve değerlendirilmesini sağlamak kurumun verimliliği açısından büyük önem taşımaktadır.

Tablo 19: Çalışanların Eğitim Düzeyi ve Cinsiyetine Göre Dağılımı

	DOKTORA			YÜKSEK LİSANS			LİSANS			ÖNLİSANS			LİSE VE ALTI		
	E	K	T	E	K	T	E	K	T	E	K	T	E	K	T
Okul Müdürü							1								
Müdür Yardımcıları				1											
Branş Öğretmenleri							11								
Rehber Öğretmen															
Memur															
İdari Personeller															
Yardımcı Personeller															
Güvenlik Görevlisi															
TOPLAM				1			12								

Tablo 20: İdari Personelin Hizmet Süresine İlişkin Bilgiler

Hizmet Süreleri	2024 Yılı İtibarıyla	
	Kişi Sayısı	%
1 Yıl	0	0

2-3 Yıl	0	0
4 Yıl	0	0
5 Yıl ve fazlası	2	100

Tablo 21: Öğretmenlerin Hizmet Süreleri

Hizmet Süreleri	Branşı	Kadın	Erkek	Hizmet Yılı	Toplam
1-3 Yıl	Görsel Sanatlar	1	0	1	1
4-6 Yıl	-	0	0	0	0
7-10 Yıl	-	0	0	0	0
11-15 Yıl	Türkçe, Sosyal Bilgiler, Matematik, Yabancı Dil, Bilişim Tek. Beden Eğitimi, Din Kültürü	6	3	11-15	9
16-20 Yıl	Fen Bilimleri-	0	1	19	1
20 yıl ve üzeri	-	0	0	0	0

Tablo 22: Yönetici ve öğretmenlerin katıldıkları hizmet içi eğitim faaliyeti sayısı

Adı ve Soyadı	Branşı	Katıldığı Hizmet İçi Eğitim Sayısı			
		2021	2022	2023	Toplam
Murat ŞENGÜL	Sosyal Bilgiler	1	9	2	12

Fatih ALTIPARMAK	Türkçe	1	1	3	5

Tablo 23: Okul / kurum norm ve ihtiyaç durumu

Branş	Norm	Mevcut	İhtiyaç	Toplam
Türkçe	2	2	0	2
Matematik	2	2	0	2
Fen Bilimleri	1	1	0	1
Sosyal Bilgiler	1	1	0	1
Din Kültürü	1	1	0	1
Yabancı Dil	1	1	0	1
Görsel Sanatlar	1	1	0	1
Bilişim Teknolojileri	1	1	0	1
Beden Eğitimi	1	1	0	1
Teknoloji Tasarım	1	0	1	1
Müzik	1	0	1	1

Tablo 24: Okul/Kurumda Oluşan Öğretmen Sirkülasyon Durumu

	Okul/Kurumdan Ayrılan Öğretmen Sayısı			Okul/Kurumda Göreve Başlayan Öğretmen Sayısı		
	2021	2022	2023	2021	2022	2023
TOPLAM	0	0	1	0	1	1

Tablo 25: Okul/Kurumda Oluşan Yönetici Sirkülasyon Durumu

	Okul/Kurumdan Ayrılan Öğretmen Sayısı			Okul/Kurumda Göreve Başlayan Öğretmen Sayısı		
	2021	2022	2023	2021	2022	2023
TOPLAM	1	0	0	1	0	0

Tablo 26: Kurumdaki Mevcut Hizmetli/ Memur/ Yardımcı Personel Sayısı

	Görevi	Erkek	Kadın	Eğitim Durumu	Hizmet Yılı	Toplam
1	Memur	0	0	-	0	0
2	Hizmetli	0	0	-	0	0
3	Geçici Personel	0	0	-	0	0

Tablo 27: Okul/kurum Rehberlik Hizmetleri

Mevcut Kapasite				Mevcut Kapasite Kullanımı ve Performans					
Psikolojik Danışman Norm Sayısı	Görev Yapan Psikolojik Danışman Sayısı	İhtiyaç Duyulan	Görüşme Odası Sayısı	Danışmanlık Hizmeti Alan			Rehberlik Hizmetleri İle İlgili Düzenlenen Eğitim/Paylaşım Toplantısı vb. Faaliyet Sayısı		
				Öğretmen	Öğrenci	Veli	Öğretmen	Öğrenci	Veli

0	0	0	0	0	0	0	1	1	1

2.7.3. Teknolojik Düzey

Okul hizmetlerinin, yararlanıcılara daha hızlı ve etkili şekilde sunulması için güncel teknolojik araçlar etkin bir biçimde kullanılmaktadır. Bu kapsamda modüler bir yapıda kurgulanmış olan Millî Eğitim Bakanlığı Bilgi İşlem Sistemi (MEBBİS) ile kurumsal ve bireysel iş ve işlemlerin büyük bölümü yürütülmektedir. Aynı zamanda sistemde personel ve öğrencilerin bilgileri bulunmaktadır. e-Okul, Veli Bilgilendirme Sistemi gibi modüllere ulaşılarak çalışmalar yürütülmektedir. Müdürlüğümüz resmi yazışmaları elektronik ortamda Elektronik Belge Yönetim Sistemi (EBYS) üzerinden yapılmaktadır.

Araç-Gereçler	Mevcut	İhtiyaç
Etkileşimli Tahta	8	0
Masaüstü bilgisayar	9	2
Dizüstü bilgisayar	0	0
Fotokopi Makinesi	1	1
Yazıcı	0	2
Tarayıcı	0	0
Televizyon	0	0
Projeksiyon cihazı	0	0
Güvenlik Kamerası	9	3
..vb		

Tablo 29: Fiziki Mekân Durumu

Fiziki Mekân	Var	Yok	Adedi	İhtiyaç	Açıklama
Derslik Sayısı	+		7	0	
Öğretmen Çalışma Odası	+		1	0	
Ekipman Odası		-	0	1	
Kütüphane		-	0	1	
Rehberlik Servisi		-	0	1	
Resim Odası		-	0	1	

Çok Amaçlı Salon		-	0	1	
Spor Salonu		-	0	1	
Kantin		-	0	1	
BT Laboratuvarı		-	0	1	
Kodlama Atölyesi		-	0	1	
Müzik Sınıfı		-	0	1	
Basketbol Sahası	+		1	0	
...vb bölümleri yazınız					

2.7.4. Mali Kaynaklar

Kurumun mali kaynakları, bütçe büyüklüğü, döner sermaye, okul-aile birliği gelirleri, kantin vb. gelirler ve harcama kalemleri ortaya konmuştur. Bütçe işlemlerinin kim tarafından yürütüldüğü belirtilir. Enflasyon oranı da dikkate alınarak plan dönemi boyunca gerçekleşecek kaynak artışı tahmini olarak belirlenmiştir.

Tablo 30: Gelir-Gider Tablosu (2023 yılı)

HARCAMA KALEMLERİ	GİDER	GELİR
Temizlik	17000	17000
Küçük Onarım	0	0
Bilgisayar Harcamaları	0	0
Büro Makinaları Harcamaları	0	0

Telefon	2148	0
Sosyal Faaliyetler	0	0
Kırtasiye	12000	12000
Diğer	10000	5000
TOPLAM	41148	34000

Tablo 31: Kaynak Tablosu

Kaynaklar	2024	2025	2026	2027	2028
Genel Bütçe	38000	42000	47000	52000	57000
Okul Aile Birliđi	20000	22000	25000	29000	33000
Kira Gelirleri	0	0	0	0	0
Döner Sermaye	0	0	0	0	0
Dış Kaynak/Projeler	0	0	0	0	0
Diđer	10000	12000	15000	18000	20000
TOPLAM	68000	76000	85000	99000	110000

2.7.5. İstatistiki Veriler

Tablo 32: Yıllara göre öğrenci sayısı

	2020- 2021		2021- 2022		2022-2023	
	K	E	K	E	K	E
ÖĞRENCİ SAYISI	48	67	44	66	57	58
TOPLAM	115		110		115	

Tablo 33: Yıllara göre sınıf tekrar yapan öğrenci sayısı

Sınıf Düzeyleri	2020- 2021	2021- 2022	2022-2023
-----------------	------------	------------	-----------

Tablo 35: Kurumda Gerçekleştirilen Faaliyet Sayıları

Faaliyetler	2020- 2021	2021- 2022	2022-2023
Belirli Gün ve Haftalara Yönelik Kutlamalar	12	12	12
Okul tanıtım gezileri	1	1	2
Üniversite Gezileri	0	0	0
Piknik	1	1	1
Müze gezisi	0	0	2
Kermes	1	1	1
Sınıflar arası spor turnuvaları	2	2	2
Münazara	0	0	0
Okuma yarışması	0	0	0
Sergi	0	1	1
Yazar Buluşmaları	0	0	1
Şiir Okuma	0	0	1
Bilim Söyleşileri	0	0	0
....vb etkinlikler			
TOPLAM	17	18	23

Tablo 36: Lisanslı öğrenci sayısı

Lisans Aldığı Alan	2021	2022	2023	TOPLAM
Güreş	1	2	2	

Tablo 37: Okul paydaşlarınca gerçekleştirilen bilimsel faaliyetler / yayınlar

Adı-Soyadı	Görevi	Gerçekleştirilen Bilimsel Faaliyet Türü	Faaliyetin Adı	Faaliyetin Yılı
-	-	-	-	2021
-	-	-	-	2022
-	-	-	-	2023

Tablo 38: Pansiyondan faydalanan öğrenci sayısı

Pansiyon Kapasitesi	Pansiyondan Faydalanan Öğrenci Sayısı	Pansiyon Doluluk Oranı
---------------------	---------------------------------------	------------------------

	K	E	Toplam	K	E	Toplam	K	E	Toplam
2021	0	0	0	0	0	0	0	0	0
2022	0	0	0	0	0	0	0	0	0
2023	0	0	0	0	0	0	0	0	0

Tablo 39: Yemekhaneden faydalanan öğrenci sayısı

	Yemekhane Kapasitesi	Yemekhaneden Faydalanan Öğrenci Sayısı	Yemekhane Kullanım Oranı
2021	0	0	0
2022	0	0	0
2023	0	0	0

2.8. Çevre Analizi (PESTLE)

Tablo 40: PESTLE Tablosu

Politik-Yasal Etkenler	Ekonomik Etkenler
<ul style="list-style-type: none"> ➤ Kalkınma Planı ve Orta Vadeli Program, ➤ Bakanlık, il ve ilçe stratejik planlarının incelenmesi, ➤ Yasal yükümlülüklerin belirlenmesi, 	<ul style="list-style-type: none"> ● Okul/kurumun bulunduğu çevreningenel gelir durumu, ● İş kapasitesi,

- Oluşturulması gereken kurul ve komisyonlar,
- Okul/kurum çevresindeki politik durum.

Örnek:

- Hükümetin göç politikası
- Okul-Aile birliği
- Tasarruf tedbirleri
- Yükseköğretim giriş sınavlarında alan öğrencilerine ek puan verilmesi
- Okul mezunlarının iş olanaklarının geniş olması
- Zorunlu eğitim
- Deprem Yönetmeliği
- Taşınmalı eğitim
- Yaşanan deprem neticesinde okulumuzun depremden etkilenen başka bir okul ile birleştirilerek birlikte kullanılıyor olması
- MEB tarafından meslek liselerine yönelik avantajların artması
- Üniversite / diyanet başkanlığı, vb. kurumu ile gerçekleştirilen protokol.

- Okul/kurumun gelirini arttıran unsurlar,
- Okul/kurumun giderlerini arttıran unsurlar,
- Tasarruf sağlama imkânları,
- İşsizlik durumu,
- Mal-ürün ve hizmet satın alma imkânları,
- Kullanılabilir bütçe

Örnek:

- Velilerin ekonomik düzeyinin yüksek/orta/zayıf olması
- Kantin gelirinin olması
- Hayırseverlerin destekleri
- Okul gelirinin giderinden fazla olması / dengeli olması
- Erasmus+ Projeleri hibe programından faydalanılması
- DOĞAKA Ajansı hibe programından faydalanılması
- Okul bahçesinden elde edilen ürünlerin satılarak okul bütçesine gelir elde edilmesi
- Bakanlık tarafından doğrudan okul hesabına ödenek aktarılması
- Ülkedeki ekonomik dalgalanmanın gelir/gider durumunu olumsuz etkilemesi
- Ödenek eksikliği nedeni ile donanım ve onarım ihtiyaçlarının giderilememesi

Sosyo-kültürel etkenler

Teknolojik etkenler

- Kariyer beklentileri,
- Ailelerin ve öğrencilerin bilinçlenmeleri,
- Aile yapısındaki değişimler (geniş aileden çekirdek aileye geçiş, erken yaşta evlenme vs.),
- Nüfus artışı,
- Göç,
- Nüfusun yaş gruplarına göre dağılımı,
- Hayat beklentilerindeki değişimler (Hızlı para kazanma hırısı, lüks yaşama düşkünlük, kırsal alanda kentselyaşam),
- Beslenme alışkanlıkları,
- Değerler, mesleki etik kuralları vb.

Örnek:

- Ailelerin eğitim düzeyinin çoğunlukla düşük / iyi olması
- Okulun göç alan bir mahallede bulunması
- Velilerin özel eğitim konusunda bilinçsiz olmaları
- Velilerin özel eğitim öğrencilerine yönelik farkındalık düzeylerinin iyi

- Okul/kurumun teknoloji kullanım durumu
- e- Devlet uygulamaları,
- Dijital Platformlar üzerinden uzaktan eğitim imkânları,
- Okul/kurumun sahip olmadığı teknolojik araçlar
- Personelin ve öğrencilerin teknoloji kullanım kapasiteleri,
- Personelin ve öğrencilerin sahip olduğu teknolojik araçlar,
- Teknoloji alanındaki gelişmeler
- Teknolojinin eğitimde kullanımı

Örnek:

- EBA platformu sayesinde öğrencilerin uzaktan eğitim imkanlarının olması
- Bakanlık tarafından sunulan uzaktan mesleki eğitim kursları
- Tüm sınıflarımızda etkileşimli tahta olması
- Sınıflarımızda etkileşimli tahta olmaması
- Güvenlik kameralarının tam olması / eksik olması

- olması
- Toplumda dezavantajlı bireylere yönelik farkındalığın yükselmesi
- Velilerin genel olarak eğitime önem vermesi
- Okulda yabancı uyruklu öğrencilerin fazla olması / olmaması.
- Veli gelir durumunun düşük olması nedeniyle öğrencilerde yetersiz beslenme problemi olması
- Velilerin mevsimlik işçi olması nedeni ile öğrencilerin okula geç başlayıp, erken gitmeleri
- Velilerin akademik başarı beklentilerinin olmaması / yüksek olması
- Toplumsal olarak meslek liselerine yönelik bakış açısının pozitif yönde değişmesi

- Sınıflarda klima olması / olmaması
- Sınıflarımızda televizyon ve projeksiyon olması
- Öğretmenlerin dijital yeterliliklerinin düşük / iyi düzeyde olması
- Okulumuzda fiber internet alt yapısının olması/ olmaması
- Öğrencilerde artan dijital bağımlılık
- Öğrencilerin dijital yeterliliklerinin düşük/ iyi olması

Çevresel Etkenler

- Hava ve su kirlenmesi,
- Toprak yapısı,
- Bitki örtüsü,
- Doğal kaynakların korunması için yapılan çalışmalar,
- Çevrede yoğunluk gösteren hastalıklar,
- Doğal afetler (deprem kuşağında bulunma, Covid 19, kene vakaları vb.)

Örnek:

- İlimizin deprem bölgesinde olması
- Okulumuzun ulaşımının kolay / zor olması
- Okulumuzun çevresinin yeşillik alanının geniş olması
- Okulun ana yola yakın olması
- Okulun trafiğin yoğun olduğu bir sokakta bulunması
- İlimizde kış mevsiminin yumuşak geçmesi
- İlimizde yaz mevsiminin erken başlaması
- Toplu taşıma araçları ile okula ulaşım sağlanabilmesi

2.9. GZFT Analizi

Tablo 41: GZFT Listesi

İç Çevre		Dış Çevre	
Güçlü Yönler	Zayıf Yönler	Fırsatlar	Tehditler
<p>Kurumdaki tüm duyurular çalışanlara zamanında iletilir.</p> <p>Okulumuzda yerelde ve toplum üzerinde olumlu etki bırakacak çalışmalar yapmaktadır.</p> <p>Öğrenciler kendini okulda güvende hisseder.</p> <p>Öğrencileri öner ve istekleri dikkate alınır.</p> <p>Velilerin istek ve şikâyetleri dikkate alınır.</p>	<p>Okulun binası ve diğer fiziki mekânlar yeterli değildir.</p> <p>Okulumuzda güvenlik görevlisinin bulunmaması</p>	<ul style="list-style-type: none">• Müdürlüğümüzün öğretmen, yönetici ve personel normu doluluk oranının yüksek olması• Öğretmen kadrosunun genç ve dinamik olması• Normal eğitim yapılması• Taşıma olmaması	<p>Deprem bölgesinde yer almak</p> <p>Okulun çevresinin güvensiz olması</p> <p>Okulun çevresinde trafiğin yoğun olması</p> <p>Okul binasının eski olması.</p> <p>Okul elektrik tesisatının yetersiz gelmesi</p>

2.10. Tespit ve İhtiyaçların Belirlenmesi

Tespitler ve sorun alanları kurum içi ve kurum dışı analiz bölümlerinde verilen aşamalarda öne çıkan ve kurumumuzun mevcut durumunu ortaya koyacak türde açıklamalardan oluşmaktadır.

Durum Analizi Aşamaları	Tespitler	İhtiyaçlar
Uygulanmakta Olan Stratejik Planın Değerlendirilmesi	İzleme ve değerlendirme çalışmalarında süreklilik konularında eksiklikler saptanmıştır.	İzleme ve değerlendirme için etkin bir sistem kurulması
Paydaş Analizi	Aileler ile iletişim ve iş birliği yetersizdir.	Aileler ile ilişkileri güçlendirecek bir ekosistemin kurulması
	Öğrencilerin öğrenme stilleri arasında en	İş birlikçi öğretim tekniklerine ağırlık verilmesi

Okul İçi Analiz	yüksekyüzde (%80) sosyal öğrenmedir.	
-----------------	--------------------------------------	--

Tablo 42: Tespit ve İhtiyaçlar Tablosu

3.GELECEĞE BAKIŞ

3.1.Misyonumuz

Anayasa ve kanunlar çerçevesinde öğrencilerimizi en iyi şekilde yetiştirmek, üstöğrenime ve hayata hazırlamak.

3.2.Vizyonumuz

Vatanını milletini seven, özgüvene sahip, mutlu bireyler yetiştirmek.

3.3.Temel Değerlerimiz

- ✓ Milli ve Manevi Değerler
- ✓ Yasalara Saygı
- ✓ Akılcılık

- ✓ Çağdaşlık
- ✓ İşbirliği ve Bilgi Paylaşımı
- ✓ Demokratik Sorun Çözme Yöntemleri
- ✓ Eleştirel Düşünme
- ✓ Fırsat Eşitliği
- ✓ Kaliteli Hizmet
- ✓ Stratejik Yönetim Süreci
- ✓ Araştırma ve Geliştirme

4. AMAÇ, HEDEF VE PERFORMANS GÖSTERGESİ İLE STRATEJİLERİN BELİRLENMESİ

Tablo 43: Amaç ve Hedefler Tablosu

TEMA	Eğitim ve Öğretime Erişim					
Okul/Kurum Türü:	Ortaokul					
AMAÇ-1	Öğrencilerin eğitim öğretime etkin katılımlarıyla donanımlı olarak bir üst öğrenime geçişi sağlanacaktır.					
HEDEF-1.1.	Kayıt bölgesinde yer alan öğrencilerin okula devam oranlarının artırılması sağlanacaktır.					
Performans Göstergeleri	Plan Dönemi Başlangıç Değeri	2024	2025	2026	2027	2028
PG 1.1.1. 20 gün ve üzeri özürsüz devamsızlık yapan öğrenci oranı (%)	%2,06	1,50	1,15	1	0,5	0
Stratejiler	S-1.1.1. Öğrencilerin devamsızlık nedenleri tespit edilerek devamsızlığa neden olan etmenler tespit edilecektir. Okul rehberlik servisi aracılığı ile sürekli devamsızlık yapan öğrencilerle ve velilerle görüşülerek okul tarafından çözülebilecek sorunların giderilmesi sağlanacaktır.					

TEMA	Eđitim ve Öğretime Erişim					
Okul/Kurum Türü:	Ortaokul					
AMAÇ-1	A1. Eđitime erişim ve fırsat eşitliđi çerçevesinde kayıt bölgesinde yer alan öğrencilerin etkin bir şekilde eğitim-öđretim sürecine dâhil olmaları ve devamları sağlanacaktır.					
HEDEF-1.2.	H2 Öğrencilerin okula uyum sorunlarını ve öğrenme kayıpları önleyici çalışmalar yapılacaktır.					
Performans Göstergeleri	Plan Dönemi Başlangıç Deđeri	2024	2025	2026	2027	2028
PG Destek eğitim odasından yararlanan öğrenci sayısı.	1	1	1	1	1	1
PG. Uyum problemi yaşayan öğrencilerle gerçekleştirilen görüşme sayısı	5	4	3	2	1	1
PG. Uyum problemi yaşayan öğrencilerin velileri ile gerçekleştirilen görüşme sayısı	5	5	4	3	2	1
Stratejiler	S. Özel gereksinimli, uyum problem yaşayan, dezavantajlı öğrencilerle düzenli olarak birebir görüşmeler gerçekleştirilecektir. S. Özel gereksinimli, uyum problem yaşayan, dezavantajlı öğrenci velileri başta olmak üzere gerekli görüldükçe velilerle					

	birebir görüşmeler yapılarak öğrencilerin çok yönlü desteklenmesi sağlanacaktır.
--	--

TEMA	Eğitim ve Öğretimde Kalite					
Okul/Kurum Türü:	Ortaokul					
AMAÇ-2	A2. Öğrencilere medeniyetimizin ve insanlığın ortak değerleriyle çağın gereklerine uygun bilgi, beceri, tutum ve davranışlar kazandırılacaktır.					
HEDEF-2.1	H1. Öğrencilerin akademik başarılarını artırmaya yönelik bütüncül çalışmalar yürütülecektir.					
Performans Göstergeleri	Plan Dönemi Başlangıç Değeri	2024	2025	2026	2027	2028
PG 1.1 Matematik dersi yılsonu puanı ortalaması	44	50	55	60	65	70
PG 1.2 Türkçe dersi yılsonu puanı ortalaması	50	55	65	70	72	75
PG 1.3 Fen Bilimleri dersi yılsonu puanı ortalaması	50	55	58	60	65	75
PG 1.4 Sosyal Bilimler dersi yılsonu puanı ortalaması	60	65	70	75	80	85
PG 1.5 Yabancı dil dersi yıl sonu puanı ortalaması	45	50	55	60	65	70
PG . Bir eğitim ve öğretim yılında destekleme ve yetiştirme kurslarına kayıt yaptıran öğrenci oranı (%)	%80	%81	%82	%83	%84	%85
Stratejiler	S1 Öğrencilerin kazanım eksiklikleri tespit edilerek destekleme ve yetiştirme kurslarıyla akademik yeterliklerinin artırılması sağlanacaktır. S2. Öğrencilerin genel derslerdeki kazanım eksiklikleri tespit edilerek destekleme ve yetiştirme kurslarıyla akademik					

	<p>yeterliklerinin artırılması sağlanacaktır.</p> <p>S3. Dijital platformlar aracılığıyla öğrencilerin tamamlayıcı ve destekleyici eğitim almaları sağlanacaktır.</p> <p>S4. DYK'lara yönelik ders içeriklerine katkı sağlayacak etkinlik, okuma vb aktivitelerin zenginleştirilmesi sağlanacaktır.</p> <p>S5. DYK içerikleri öğrencinin hazır bulunuşluk seviyesi dikkate alınarak hazırlanacaktır.</p>
--	--

TEMA	Eğitim ve Öğretimde Kalite					
Okul/Kurum Türü:	Ortaokul					
AMAÇ-2	Ortaokul kademesinde öğrencilerin kaliteli eğitime erişimleri fırsat eşitliği temelinde artırılarak bilişsel, duyuşsal ve fiziksel olarak çok yönlü gelişimleri sağlanacak ve temel hayat becerilerini edinmiş öğrenciler yetiştirilecektir.					
HEDEF-	Öğrencilerin bilimsel, kültürel, sanatsal, sportif ve toplum hizmeti alanlarında ders dışı etkinliklere katılım oranı artırılabacaktır.					
Performans Göstergeleri	Plan Dönemi Başlangıç Değeri	2024	2025	2026	2027	2028
PG 1.1 Okulda bir eğitim ve öğretim döneminde bilimsel, kültürel, sanatsal ve sportif alanlarda en az bir faaliyete katılan öğrenci oranı (%)	%85	%85	%85	%85	%85	%85
PG 1.2 Bir eğitim ve öğretim yılında en az bir sosyal sorumluluk ve toplum hizmeti çalışmalarına katılan öğrenci oranı (%)	%85	%85	%85	%85	%85	%85
PG 1.3 Bir eğitim ve öğretim yılında yerel, ulusal ve uluslararası proje, yarışma vb. etkinliklere katılan öğrenci oranı (%)	%85	%85	%85	%85	%85	%85

PG 1.4 Okulda bir eğitim ve öğretim yılında geleneksel çocuk oyunları alt başlığında en az bir faaliyete katılan öğrenci oranı (%)	%85	%85	%85	%85	%85	%85
Öğrenci başına okunan kitap sayısı	15	20	21	22	23	24
Stratejiler	<p>S1 Her bir öğrencinin bir kulüp faaliyetinde aktif olarak yer alması sağlanarak kulüp faaliyetlerinin etkinliği artırılacaktır.</p> <p>S2 Öğrencilerin seviyelerine uygun olarak toplumsal sorunların çözümüne katkı sağlamak ve farkındalık oluşturmak amacıyla afet ve acil durum, çevre, eğitim, spor, kültür ve turizm, sağlık ve sosyal hizmetler alanlarında toplum hizmeti faaliyetlerine katılımları artırılacaktır.</p> <p>S3 Diğer kurum ve kuruluşlarla iş birliği içerisinde yürütülen bilimsel, sosyal, kültürel, sanatsal ve sportif alanlardaki faaliyetler artırılacaktır.</p> <p>S4 Okul bahçeleri çocukların geleneksel oyunlarla vakit geçirmelerini sağlayacak ve gelişimlerini destekleyecek şekilde etkin olarak kullanılacaktır</p> <p>S5 Öğrencilerin yerel, ulusal ve uluslararası proje ve yarışmalara katılmaları teşvik edilecektir.</p>					

TEMA	Eđitim ve Öğretimde Kalite					
Okul/Kurum Türü:	Ortaokul					
AMAÇ-2	Velileri de sürece dahil ederek daha nitelikli bir okul ortamı için etkin bir okul-aile birliđi mekanizması geliştirilecektir.					
HEDEF-	Okul-aile birliđini güçlendirecek faaliyetler düzenlenecektir.					
Performans Göstergeleri	Plan Dönemi Başlangıç Deđeri	2024	2025	2026	2027	2028
PG. Düzenlenen okul-aile birliđi toplantı sayısı	5	5	6	7	7	9
PG. Düzenlenen okul-aile birliđi toplantılarına katılan veli oranı (%)	%60	%65	%75	%85	%85	%85
Veli kurum memnuniyet düzeyi (%)	%85	%85	%85	%85	%85	%85
Stratejiler	<ul style="list-style-type: none">Okul-aile birliđi sistemini işlevsel hale getirmek için velilerin karar sürecine dâhil edilmeleri sağlanacaktır.Okul-aile işbirliđini kuvvetlendirmek amacıyla toplantı dışı sosyal ve kültürel faaliyetler düzenlenerek okul kültürünü benimsemeleri sağlanacaktır.Dönem sonlarında veli kurum memnuniyet anketleri düzenlenerek eksikler ve geliştirilmesi gereken alanlar tespit edilecek, bunlara yönelik gereken önlemler alınacaktır.					

TEMA	Kurumsal Kapasite					
Okul/Kurum Türü:	Ortaokul					
AMAÇ-2	Eğitim ortamlarının fiziki imkânları geliştirilecektir					
HEDEF-	Temel eğitimde okulların niteliğini arttıracak uygulamalara ve çalışmalara yer verilmesi sağlanacaktır.					
Performans Göstergeleri	Plan Dönemi Başlangıç Değeri	2024	2025	2026	2027	2028
PG 1.1 İyileştirilen fiziki mekân sayısı.	1	2	3	3	3	3
PG 1.5 Okulda bir eğitim ve öğretim yılında geleneksel çocuk oyunlarına yönelik olarak düzenlenen alan/mekan sayısı.	1	2	2	3	3	4
Stratejiler	Fiziki mekânların (derslikler, spor salonu, kütüphaneler, atölyeler vb.) iyileştirilmesi için kamu idareleri, belediyeler ve işverenlerle iş birlikleri yapılacaktır. Okul bahçeleri geleneksel çocuk oyunlarına yönelik olarak düzenlenerek alanlar oluşturulacaktır.					

TEMA		Kurumsal Kapasite					
Okul/Kurum Türü:		Ortaokul					
AMAÇ-3		Okulun eğitimin temel ilkeleri doğrultusunda niteliğini arttırmak amacıyla kurumsal kapasite geliştirilecektir.					
HEDEF-3.1		Eğitim ve öğretimin sağlıklı ve güvenli bir ortamda gerçekleştirilmesi için okul sağlığı ve güvenliği geliştirilecektir.					
Performans Göstergeleri		Plan Dönemi Başlangıç Değeri	2024	2025	2026	2027	2028
PG 1.2 Bağımlılıkla mücadele ile ilgili konularda eğitim alan öğrenci ve öğretmen sayısı	Öğrenci Sayısı	120	120	120	120	120	120
	Veli Sayısı	100	100	100	100	100	100
	Öğretmen Sayısı	11	11	13	13	13	13
PG 1.3 Akran zorbalığı ve siber zorbalıkla ilgili konularda eğitim alan öğretmen, öğrenci ve veli sayısı	Öğrenci Sayısı	120	120	120	120	120	120
	Veli Sayısı	100	100	100	100	100	100
	Öğretmen Sayısı	11	11	13	13	13	13
PG 1.4 Sağlıklı beslenme ve obezite ile ilgili konularda verilen eğitim alan öğrenci, öğretmen ve veli sayısı	Öğrenci Sayısı	100	100	100	100	100	100
	Veli Sayısı	100	100	100	100	100	100
	Öğretmen Sayısı	11	11	13	13	13	13
PG 1.5 Hijyen, gıda	Öğrenci Sayısı	120	120	120	120	120	120

güvenliği, bulaşıcı hastalıklar ile ilgili konularda verilen eğitim alan öğrenci, öğretmen ve personel sayısı	Personel Sayısı	100	100	100	100	100	100
	Öğretmen Sayısı	11	11	13	13	13	13
	PG 1.7 Afet ve acil durum tatbikat sayısı	2	2	3	3	3	4
Stratejiler	<p>S1 Eğitim ortamları iş sağlığı ve güvenliği yönergesine uygun hâle getirilecektir.</p> <p>S2 Öğrenci, öğretmen ve velilerde farkındalık oluşturmak için bağımlılıkla mücadele, akran zorbalığı, siber zorbalık, sağlıklı beslenme ve obezite, hijyen, bulaşıcı hastalıklar ve gıda güvenliği gibi konularda alan uzmanları ile iş birliğinde eğitimler düzenlenecektir.</p> <p>S3 Doğa, insan ve teknoloji kaynaklı (deprem, sel, heyelan, yangın, çığ ve salgın hastalıklar vd.) afetlere karşı gerekli tedbirlerin alınması için çalışmalar yapılacaktır.</p> <p>S4 Doğa, insan ve teknoloji kaynaklı (deprem, sel, heyelan, yangın, çığ ve salgın hastalıklar vd.) konularında alan uzmanları ile iş birliğinde öğretmen ve öğrencilere farkındalık eğitimleri verilecektir.</p> <p>S5 Okulun afet ve acil durum eylem planının güncel tutulması sağlanacaktır.</p>						

TEMA	Kurumsal Kapasite					
Okul/Kurum Türü:	Ortaokul					
AMAÇ-3	Okulun eğitimin temel ilkeleri doğrultusunda niteliğini arttırmak amacıyla kurumsal kapasite geliştirilecektir.					
HEDEF-3.2	Kurum personelinin mesleki gelişimlerinin artırılması sağlanacaktır.					
Performans Göstergeleri	Plan Dönemi Başlangıç Değeri	2024	2025	2026	2027	2028
PG 1.1 Hizmet içi eğitim alan yönetici sayısı	2	2	2	2	2	2
PG 1.1 Hizmet içi eğitim alan öğretmen sayısı	11	11	13	13	13	13
PG 1.3 Uzaktan hizmet içi eğitime katılan öğretmen sayısı	11	11	13	13	13	13
PG 1.4 Ulusal ve uluslararası projelere katılım sağlayan öğretmen sayısı	11	11	13	13	13	13
Stratejiler	<p>S1 Okul yöneticilerinin ve öğretmenlerin mesleki gelişim ihtiyaçları tespit edilerek bu ihtiyaçları gidermeye yönelik bir mesleki gelişim planı hazırlanacaktır.</p> <p>S2 Bakanlık, diğer kurum ve kuruluşlarla yapılan iş birlikleri kapsamında yardımcı personelin görev alanı ile ilgili iş başı eğitim almaları sağlanacaktır.</p> <p>S3 Okul öğretmenlerinin alanlarında mesleki gelişimlerini ve öğretmenlik yeterliklerini geliştirmek için mahalli ve merkezi düzeyde eğitim almaları sağlanacaktır.</p> <p>S4 Okul yöneticilerinin ve öğretmenlerin dijital platformlar aracılığıyla verilen eğitimlere katılmaları teşvik edilecektir.</p> <p>S5 Okul personelinin motivasyon, iş doyum ve kurumsal bağlılık düzeylerini artıracak çalışmalar yapılacaktır.</p>					

5. İZLEME VE DEĞERLENDİRME

Okulumuz Stratejik Planı izleme ve değerlendirme çalışmalarında 5 yıllık Stratejik Planın izlenmesi ve 1 yıllık gelişim planının izlenmesi olarak ikili bir ayrıma gidilecektir. Stratejik planın izlenmesinde 6 aylık dönemlerde izleme yapılacak denetim birimleri, il millî eğitim müdürlüğü ve Bakanlık denetim ve kontrollerine hazır halde tutulacaktır. Yıllık planın uygulanmasında yürütme ekipleri ve eylem sorumlularıyla aylık ilerleme toplantıları yapılacaktır. Toplantıda bir önceki ayda yapılanlar ve bir sonraki ayda yapılacaklar görüşülüp karara bağlanacaktır. 2024-2028 yıllara göre faaliyet raporları (Haziran-Temmuz) hazırlanarak İl / İlçe Milli Eğitim Müdürlüğü Strateji Geliştirme Hizmetleri Şube Müdürlüğüne gönderilmek üzere hazır tutulacaktır.

İMZA SİRKÜSÜ

Strateji Geliştirme Kurulu

GÜNERİ ORTAOKULU MÜDÜRLÜĞÜ STRATEJİ GELİŞTİRME KURULU				
SIRA NO	ADI SOYADI	GÖREVİ	KURULDAKİ GÖREVİ	İMZA
1	Murat ŞENGÜL	OKUL MÜDÜRÜ	BAŞKAN	
2	Fatih ALTIPARMAK	MÜDÜR BAŞYARDIMCISI / MÜDÜR YARDIMCISI	ÜYE	
3	Ayşe ÖZCAN ATEŞ	ÖĞRETMEN	ÜYE	
4	Demet ATEŞ	OKUL AİLE BİRLİĞİ BAŞKANI	ÜYE	
5	Suna ÖZTÜRK	OKUL AİLE BİRLİĞİ YÖNETİM KURULU ÜYESİ	ÜYE	

Stratejik Plan Hazırlama Ekibi

STRATEJİK PLANLAMA EKİBİ				
SIRA NO	ADI SOYADI	GÖREVİ	KURULDAKİ GÖREVİ	İMZA
1	Fatih ALTIPARMAK	MÜDÜR YARDIMCISI	BAŞKAN	
2	Şule GÜL KAYTAN	ÖĞRETMEN	KOORDİNATÖR	
3	Berrin SÖNMEZ	ÖĞRETMEN	ÜYE	
4	Adem GOKDENİZ	ÖĞRETMEN	ÜYE	
5	Eralp KIYAR	ÖĞRETMEN	ÜYE	